



المدرسة الفلسطينية  
الدوحة-قطر  
2003

## المدارس الفلسطينية

بنين – بنات

روضة – تمهيدي – ابتدائي – إعدادي – ثانوي

# سياسة إدارة الأزمات والمخاطر

**الرؤية:** المدرسة الفلسطينية بدولة قطر امتداد طبيعي لمدارس فلسطين وهي مؤسسة تربوية قائمة على صقل شخصية الطالب وربطها بالوطن ربطاً ثقافياً وتعليمياً وتعلمياً. والمدرسة استندت في أجديتها على الأصالة والتجديد والإبداع والابتكار والتألق والانفتاح والخصوصية. وهي قادرة بنفس الوقت على بناء شخصية متكاملة تحاكي الحاضر وتتبصر للمستقبل بكل نمواته، وتخرج شخصية قيادية فاعلة قادرة على ولوج الحياة بكل ثقة وثبات. مع الانتماء الوطني والقومي من خلال رؤية متجددة بجهود إدارية وتعليمية وإشرافية متميزة.

**الرسالة:** المدرسة الفلسطينية هي مؤسسة تربوية أهلية ، غير ربحية ، تهدف إلى تقديم تعليم متميز ، يسهم في تطوير قدرات المتعلمين العقلية والإبداعية وتنمية شخصياتهم ، ورعاية مواهبهم ، وذلك من خلال نخبة من المعلمين الأكفاء ، وتوظيف التقنيات التعليمية الحديثة في العملية التعليمية ، وتوفير المرافق والمختبرات العلمية ، وقاعات الأنشطة التي تخدم العملية التعليمية وفق النظم الحديثة.

## سياسة إدارة الأزمات و المخاطر

### المقدمة:

إن توفير الأمن والسلامة من أهم الأهداف التي يجب أن يعنى بها في المدارس لتوفير بيئة مدرسية سليمة وآمنة لأبنائنا الطلبة والعاملين بها. وقد وضعت هذه الخطة لتحسين ورفع مستوى الصحة والسلامة للطلاب و العاملين في المدرسة. ويمكن تلخيص الأهداف المنشودة من إعداد هذه الخطة بما يلي:

### أولاً: أهداف الخطة:

تستهدف خطة مواجهة الأزمات والحالات الطارئة بالمباني إلى ما يلي:

١. توفير مناخ آمن وصحي للتعليم.
٢. الحول دون وقوع حوادث أو إصابات خلال الدوام المدرسي.
٣. مواجهة الحوادث والحالات الطارئة والسيطرة عليها.
٤. توفير المعلومات والتعليمات اللازمة لمعرفة المخاطر التي قد تواجه الطلبة والعاملين في المدرسة وإرشادهم إلى طرق الوقاية منها.
٥. المساهمة في تعميق عادات الصحة والسلامة العامة لدى الطلبة.
٦. توثيق إصابات العمل لغرض تقويم عمليات السلامة المرتبطة بها.
٧. إخلاء المبني المدرسي من شاغليها فور سماع جرس إنذار وذلك بتوجيههم إلى نقاط التجمع المحددة سلفاً بكل مبنى أو مدرسة.
٨. تشكيل وتدريب فريق إدارة الأزمات والحالات الطارئة بكل مبنى أو مدرسة وتحديد الواجبات والمهام المنوطة بكل منها لتكون بمثابة إطار عام لتنفيذ خطط الإخلاء ومكافحة الحرائق وعمليات الإنقاذ ودليلاً مرشداً في سبيل حماية الأفراد بالتنسيق والتعاون مع إدارة الدفاع المدني والحريق ووزارة الصحة.
٩. السيطرة على الخطر ومنع انتشاره والعمل على تقليل الخسائر الناجمة عنه بالقدر الكافي من خلال استخدام الوسائل الفعالة لمكافحة الخطر.

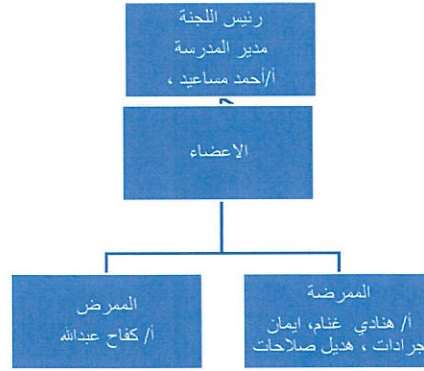
### ثانياً: خطوات تحقيق إدارة الأمن والسلامة:

١. الإلمام بأدوار ومسؤوليات أجهزة الدولة المعنية (وزارة الداخلية، وزارة التعليم و التعليم العالي، المجلس الأعلى للصحة، وزارة البيئة، مؤسسة قطر للتربية والعلوم وتنمية المجتمع، هيئة الأشغال العامة).
٢. الإلمام بأرقام هواتف الطوارئ :
- رقم الشرطة/الدفاع المدني ٩٩٩
- رقم طوارئ كهرباء ٩٩١
- الخط الساخن فريق وزاره التعليم و التعليم العالي ٤٤٠٤٥٩٩٩
٣. تدريب الكادر الإداري والتدريسي إن أمكن على الإسعافات الأولية.

٤. التأكد من توفير معدات وأدوات ومتطلبات السلامة في المباني.
٥. المتابعة الدورية لإرشادات وتعليمات لإدارة الأمن والسلامة العامة في المدرسة (مرة كل فصل دراسي).
٦. وضع خطط تدريبية لجميع الطلبة والعاملين كخطط الإخلاء وتنفيذها.
٧. عمل برامج تثقيفية تستهدف مواقف السلامة العامة في المدرسة لكافة العاملين والطلبة بالمدارس.
٨. تشكيل فريق لإدارة الأمن والسلامة (الطوارئ والحريق).

### ثالثاً : اللجان و دورها:

#### أ- أعضاء اللجنة الصحية و دورها:



#### ١. حالات تفشي وباء او مرض مفاجيء :

- الاتصال بالاسعاف على الرقم ٩٩٩ و تزويدهم بعدد الحالات و المعلومات عن الحالات.
- الاتصال بلجنه اداره الازمات الطوارئ بوزاره التعليم و التعليم العالي على الرقم ٤٤٠٤٥٩٩٩ .
- استدعاء ممرض العياده و المدرسين عل الاسعافات الاوليه.
- طلب الدعم من المدارس المجاورة في حاله الحاجه .
- محاوله تهدئه الطلاب و العاملين و فصلهم عن الحالات المصابه.
- التأكد من مداخل و مخارج المدرسه لسهوله وصول الاسعاف.
- اجراء تحقيق بالتعاون مع الجهات المعنيه و رفع تقرير للجنه اداره الازمات و الطوارئ بوزاره التعليم و التعليم العالي.

#### ٢. التسمم الجماعي :

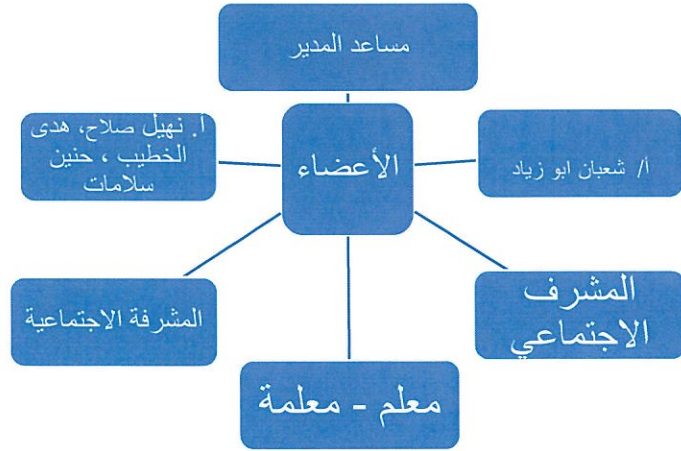
- الاتصال بالاسعاف على الرقم ٩٩٩ و تزويدهم بعدد الحالات ونوع حاله التسمم قدر الامكان .
- الاتصال بلجنه اداره الازمات و الطوارئ بوزاره التعليم و التعليم العالي على الرقم ٤٤٠٤٥٩٩٩ .
- استدعاء ممرض العياده و المدرسين على الاسعافات الاوليه .
- طلب الدعم من المدارس المجاوره في حال الحاجه .
- غلق مصدر التسمم و التحفظ عليه و التأكد من عدم استخدامه على مستوى المدرسه .

- حجز وتسليم عينات الاغذية /المياه المسممه للجهات المختصة و طلب تقرير الفحص.
- محاوله تهدئه الطلاب و العاملين و فصلهم عن الحالات المصابه.
- التأكد من مداخل و مخارج المدرسه لسهوله وصول الاسعاف.
- اجراء تحقيق بالتعاون مع الجهات المعنيه و رفع تقرير للجنه اداره الازمات و الطوارئ بوزاره التعليم و التعليم العالي.

### ٣. حالات الطوارئ الطبيه :

- يخطر مدير المدرسه على الفور.
- استدعاء ممرض المدرسه (في حاله عدم تواجد ممرض المدرسه يستدع المعاون المدرب على الاسعافات الاوليه).
- كتابه تقرير عن الحادث من قبل المدير / الممرض او من ينوب عنه.
- تقييم وضع الحاله و استدعاء طوارئ الاسعاف على الرقم ٩٩٩ اذا لزم الامر(البقاء على الخط ووصف الحاله حتى وصول المسعفين).
- يخطر ولي الامر او الوصي بحاله الطالب.
- ارفاق وثيقه بالاجراءات التي تم اتباعها مع الشخص المرافق للطالب.

### ب- أعضاء لجنة الامن و الضبط السلوكي:



### ٤. مشاجره كبيره داخل المدرسه :

- الاتصال بلجنه اداره الازمات و الطوارئ بوزاره التعليم و التعليم العالي على الرقم ٤٤٠٤٥٩٩٩.
- طلب مساعده المدرسين القادرين على التحكم في الطلاب للتدخل ان امكن.
- محاوله تهدئه الطلاب و العاملين و فصلهم عن الحالات المصابه.
- حصر الحالات المصابه و تقييمها من خلال الممرض او المسعف.
- التأكد من مداخل و مخارج المدرسه لسهوله وصول الاسعاف.



- حصر الخسائر و توثيق الاضرار ورفع تقرير مفصل للجنة ادارة الازمات و الطوارئ بوزارة التعليم و التعليم العالي.

#### ٥. حالات العنف :

- تهديدات هاتفية : \*الاتصال بالشرطة ٩٩٩.
- \*اتصل بلجنة ادارة الازمات و الطوارئ بوزارة التعليم و التعليم العالي ٤٤٠٤٥٩٩٩.
- \*اتصل بالامن الداخلي بالمبنى.
- تهديدات جسديه : \*الاتصال بالشرطة ٩٩٩ .
- \*اتصل بالامن الداخلي للمبنى.
- \*اتصل بلجنة ادارة الازمات و الطوارئ بوزارة التعليم و التعليم العالي ٤٤٠٤٥٩٩٩.
- \*تعاون مع تحقيقات الشرطة و اتخاذ الترتيبات اللازمة لامن الموقع .

#### ٦. حالات تخريب /الاعمال الارهابيه :

- ابلاغ الشرطة على الفور بالاتصال على ٩٩٩ و تقييم الموقف لتحديد طريقه التدخل و المعالجه .
- اتصل بلجنة ادارة الازمات و الطوارئ بوزارة التعليم و التعليم العالي ٤٤٠٤٥٩٩٩.
- اخلاء المبني بالكامل او محاوله عزل الطلاب عن اماكن الشغب و الارهاب.
- محاوله تهدئه الطلاب و العاملين و فصلهم عن الحالات المصابه مراعاة للحاله النفسيه .
- الاحتماء في جهه المدرسة او المنشاه التعليمية المعاكسة لموقع الحدث.
- قيام الامن الداخلي بالسيطره على الموقف قدر الامكان.
- اخراج الجميع من اماكن اخرى لا تمر على مكان الحادث للحفاظ على سلامتهم.
- التاكد من مخارج و مداخل المدرسه لسهوله وصول الاسعاف و الشرطة.
- يمكن في حاله استمرار التهديد يتم التاكيد على البقاء داخل المدرسه /المنشاه التعليميه و عدم اخراج الطلاب او العاملين بالمنشاه التعليميه الى حين وصول الجهات المختصة الى الموقع و تاكيد تامينه.

#### ٧. حالات الخطف / طفل في عداد المفقودين:

- اتصل بالشرطة ٩٩٩ و كن على استعداد لتقييم وصف للطفل و الخاطف بما في ذل ك وصف ملابس الطفل و ملابس الخاطف.
- اتصل بلجنة ادارة الازمات و الطوارئ بوزارة التعليم و التعليم العالي ٤٤٠٤٥٩٩٩.
- اتصل بالامن الداخلي في المبني.
- اخطار المعلمين/ الموظفين و توجيههم الى حصر الحضور.

• التعاون مع تحقيقات الشرطة .

• الاتصال من قبل الشخص المفوض بولي امر الطالب المخطوف /المفقود.

#### ٨. وجود شخص مجهول الهوية في المبنى المدرسي :

• تحديد مشكله الشخص المجهول و تحديد موقع تواجده .

• تحديد طبيعه عمله / عملها .

• اطلب هويته / هويتها .

• اطلب مرافقته/مرافقتها الى المختص بالمبنى اذا كان الموضوع هو البحث عن طالب محدد للتحقق من علاقته / علاقته بالطالب من ملف الطالب.

• اذا كان هناك سبب غير مقبول لتواجده في المبنى نطلب مغادره المبنى.

#### اذا رفض مغادره المبنى\*

الاتصال بالشرطة ٩٩٩ .

• يتم تقديم وصف للمشتبه به.

#### ٩. تماس كهربائي / تسريب مياه / تسريب غاز:

\*تماس كهربائي او تسريب مياه (الكهرباء و الغاز و الماء )

• اتصل بشركه الصيانه لحل المشكله

• الاتصال بالدفاع المدني ٩٩٩ اذا دعت الضرورة لذلك

• الاتصال بلجنة إدارة الأزمات و الطوارئ بوزارة التعليم و التعليم العالي على رقم: ٤٤٠٤٥٩٩٩

• ينبغي على المعلمين و الطلاب البقاء في الفصول الدراسية الخاصة بهم. و الحفاظ على الهدوء ، و السير بالدرس ما لم يطلب منهم الإخلاء.

\*تسريب الغاز( ويمكن تحديدها بواسطة رائحة تشبه البيض الفاسد)

• العمل على اجراءات إخلاء المبنى.

• الاتصال بالدفاع المدني ٩٩٩ اذا دعت الضرورة لذلك.

• لا تقم بتشغيل أي مفاتيح الانارة و التوصيلات الكهربائية و الاجهزة.

• لا تعاود الدخول الى المبنى الا بتصريح من الدفاع المدني أو بامر من لجنة الصحة و السلامة.

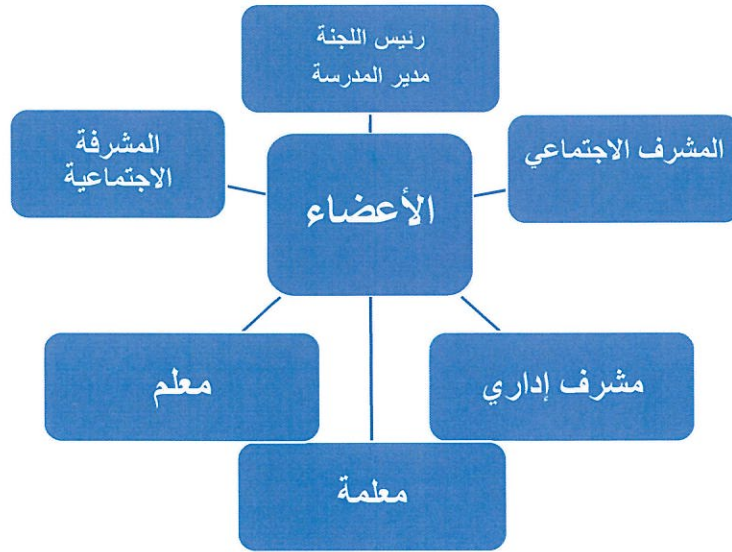
• الاتصال بلجنة إدارة الأزمات و الطوارئ بوزارة التعليم و التعليم العالي على رقم: ٤٤٠٤٥٩٩٩

## ١٠. الزلزال/ الانهيارات:

في حالة التواجد بالمدرسة أو المنشأة التعليمية\*:

- التأكيد على الطالب ومنتسبي العمل بالمنشأة التعليمية على الانحناء فورا و الاختباء تحت الطاولات القوية أو احدى زوايا المدرسة /المنشأة التعليمية و التمسك بالاشياء الثابتة مع ضرورة حماية الراس و الوجه.
- التأكيد على الابتعاد عن جدران المدرسة/المنشأة التعليمية/ المره و الخزائن و الشبائيك.
- التأكيد على البقاء في مطلع الدرج في حالة تعدد أدوار المبنى و عدم استعمال المصعد الكهربائي.
- التأكيد على عدم ملامسة الاسلاك الكهربائية و الابتعاد عن منطقتها.
- الاتصال بالشرطة و الدفاع المدني و الاسعاف على الرقم ٩٩٩ و تزويدهم بالمعلومات المتاحة.
- استدعاء ممرض العيادة و المدرسين على الاسعافات الالوية.
- طلب الدعم من المدارس المجاورة في حالة الحاجة.
- فصل المصدر الرئيسي التيار الكهربائي.
- محاولة تهدئة الطلاب و العاملين و فصلهم عن الحالات المصابة.
- التأكد من مخارج و مداخل المدرسة لسهولة وصول الاسعاف.

## ت. أعضاء لجنة الكوارث الطبيعية:



## ١١. عاصفه شديده :

- يتم منع خروج الطلاب خارج المبنى المدرسي.
- سحب جميع العاملين و الطلاب في حاله تواجدهم خارج المبنى المدرسي الى داخل الحرم المدرسي.
- اقتصار حصص الانشطه و التربه الرياضيه داخل الصفوف.
- التأكد من اغلاق الابواب و النوافذ الخارجيه بشكل جيد.

- غلق المكيفات بشكل جزئي ومتابعه حاله انتشار الاتربه وفلاتر التهويه.
- التواصل مع العياده لفحص طلاب الامراض التنفسيه وتوزيع الكمادات عليهم.
- اغلاق ابواب المدرسه الخارجيه ومنع تحرك السيارات في حاله انعدام الرؤيه للوقايه من الدهس.
- استدعاء ممرض العياده والمدرسين على الاسعافات الاوليه.
- محاوله تهدئه الطلاب والعاملين وفصلهم عن الحالات المصابه ان وجدت.
- التاكد من مداخل ومخارج خاليه من المعوقات لسهوله وصول الاسعاف.

## ١٢. امطار غزيره :

\*في حاله تضرر المبنى المدرسي عند حدوث تماس كهربائي او انهيار في المدرسه بسبب الامطار يتم اتباع ما يلي :

- الاتصال بالدفاع المدني ٩٩٩.
- تطبيق عمليه الاخلاء فورا.
- يتم نقل الطلاب الى اقرب مدرسه او منطقه امنه مجاورة للمدرسه او المبنى.
- استخدام دليل مؤشر الطوارئ.
- حصر واخذ الحضور.
- الاتصال بلجنه اداره الازمات و الطوارئ بوزاره التعليم والتعليم العالي ٤٤٠٤٥٩٩٩.

\*في حاله تضرر البيئه الخارجيه المحيطه بالمدرسه :

- يتم ابقاء الطلاب بالفصول ومتابعه سير العمليه التعليميه والانشطه المدرسيه.
- رفع حاله التاهب.
- التحلي بالهدوء.
- التواصل مع لجنه اداره الازمات و الطوارئ بوزاره التعليم والتعليم العالي ٤٤٠٤٥٩٩٩.

## ١٣. اجراءات الاخلاء حريق او اخرى :

- اصدار جرس الانذار للتنبيه باخلاء المبنى.
- اشراك اعضاء لجنه الصحه والسلامه والموظفين في عمليات الاخلاء.
- الاتصال بطوارئ الدفاع المدني ٩٩٩ .
- تبليغ لجنه اداره الازمات و الطوارئ بوزاره التعليم والتعليم العالي ٤٤٠٤٥٩٩٩ .
- في حاله الحاجه الى مغادره المبنى يطلب مزود الحافلات لنقل الطلاب والموظفين الى منطقه امنه.



**\*\*\*مسؤوليه المعلمين داخل الصفوف:**

- اغلاق النوافذ و الابواب.
- اخلاء الطلاب بطريقه منظمه الى نقاط التجمع .
- مساعد اي طالب من ذوي الاعاقه اذا لزم الامر.
- اخذ الحضور و التأكد من سلامه الطلاب و عدم وجود اي اصابات.

**\*\*\*مسؤوليه المشرفين:**

مرشد الاشاره :

- اللون الاحمر: وجود اصابه / وجود طالب في عداد المفقودين.
- اللون الاصفر:بحاجه الى مساعده.
- اللون الاخضر:جميع الطلاب بامان.

الممرضة

- اخذ عليه الاسعافات الاوليه و استخدامها عند الضروره.
- الابلاغ عن فقدان اي طالب .
- يكون في حاله تاهب لتلقي المزيد من التعليمات.
- عدم السماح بالرجوع الى المبنى الا بعد امر العوده من المدير او من الدفاع المدني.
- العوده الى الفصول و اخذ الحضور.

يعتمد،،،،،